

97

Aarhat Publication & Aarhat Journal's

**ELECTRONIC INTERNATIONAL INTERDISCIPLINARY
RESEARCH JOURNAL (EIIRJ)**

Peer Reviewed Interdisciplinary Research Journal

ISSN- 2277-8721

Online and Print Journal

Impact Factor: 5.20 (EduIndex)

UGC Approved Journal No - 48833

10th March, 2018

Vol VII Issues No X

Chief Editor

Ubale Amol Baban

Chief Editor

Prin. Dr. Purandhar Dhanpal Nare

17	राहुल कुलकर्णी	उद्धवस्त धर्मशाळा:विचार,प्रणाली आणि समाजाच्या विजयातील पराभूतता	69
18	Mr. Kaktikar Salman Abdul	The Demographic Profile Of India: Opportunities And Challenges	76
19	डॉ.देवेंद्र बिरनाळे	निवडक व्यायाम प्रकारांचा कबड्डी खेळाडूच्या वेग व दिशाभिमुक्ता या क्षमतेवर होणाऱ्या परिणामाचा अभ्यास	81
20	प्रा.अमीन बाणदार	खेळाडूची शारीरिक सुदृढता व महत्व	85
21	Dr.Nitin C Mali & Mr.Venkatesh R Badve	Revitalizing Outcome Based Management Education For Improving Employability	89
	Miss. Purohit Mayakumari Madanlal	Entrepreneurship Among Marwari And Other Communities: A Comparative Study	100
23	प्रा.एस.एस.पाटील	शिक्षण - समाज अंतरसंबंध	107
24	सुनील सुतार	उच्च शिक्षणातील सद्यस्थिती आणि अपेक्षा	110
25	डॉ.दीपक रामा तुपे	भारत में उच्च शिक्षा की संभावनाए	113
26	धनराज बिककड	हुपरी शहरातील चांदी व्यवसायाचा उच्च शिक्षणावर झालेला परिणाम	117
27	डॉ. अमिना बेगम (अफरिन)	जदिद रुजहानात तनकीदी जायेजा	119
28	अन्सारी मसुद	खिता मराठवाडा के स्कूलों में उर्दु तालीम मसायल और हल	129
29	बिलाल अहमद दार	असरेहाजीर में उर्दु जबान और आदब के मसायल और इनका हल	132
30	शेख हासिबुल	उर्दु जरिए तालीम और रोजगार के मवाखे	136
31	डॉ. बिलकिस बेगम	जदिदीयत उर्दु अफसाने की हाईत	138
32	डॉ. सबिहा सय्यद	इलाखा मराठवाडा में समाजी और तहजीबी मिलाप और जबाने उर्दु	142
33	डॉ. साजिद अलि कादरी	हिंदुस्थान की विश्वविद्यालयों में उर्दु तहकिक का इजमाली जायेजा	146

34

34

35

36f

37

38

39

40

41

42

43

44

45

46

47

48

49

50

51

52

“हपरी शहरातील चांदी व्यवसायाचा उच्च शिक्षणावर झालेला परिणाम.”

धनराज रावसाहेब बिक्कड.

(Research Student), ता. केज, जि. बीड.

सारांश :-

आधुनिक भूगोल ही एक भूगोलाची महत्वाची शाखा आहे. यामध्ये वेगवेगळ्या आर्थिक क्रियांचा अभ्यास केला जातो. आज प्रत्येक शहराची ओळख ही तेथील शिक्षण, व्यवसाय, औद्योगिक वसाहत, नाभीकरण यावर अवलंबून आहे. उच्च शिक्षणासाठी शासन वेगवेगळ्या योजना राबवून तरुण वर्गांमध्ये उद्योग व्यवसायाची कौशल्य अंशीकृत करण्यासाठी प्रोत्साहित करत आहे. उदा- कौशल्य विकास योजना, प्रशिक्षण शिबीर इत्यादी.

शिक्षणाचा फार मोठा प्रभाव उद्योगधंद्यावर, व्यवसायावर पडत असतो. उच्च शिक्षणापासून यास चालना मिळते छोटे मोठे उद्योग व्यवसाय हे प्रशिक्षित मजुरावर अवलंबून असतात. त्याचप्रमाणे हपरी या शहरामध्ये फार पूर्वीपासून चांदी व्यवसाय प्रसिध्द आहे. या व्यवसायामध्ये अनेक प्रकारचे मजूर आवश्यक असतात. ते उच्च शिक्षिताच असवेत असे नाही. त्यामुळे येथील हा व्यवसाय संपूर्ण निरक्षर वसाहत प्रसिध्द आहे. या शहरामधील चांदी प्रक्रिया करून वेगवेगळे दागिने पाठवली जाते. छोटे मोठे उद्योग उभारण्यासाठी बँकांचे कर्ज घेण्यात येते. हपरीमधील चांदी व्यवसाय हा अत्यंत भांडवलदार उभा राहत असल्यामुळे येथील तरुण या व्यवसायाकडे वळला जात असल्यामुळे उच्च शिक्षणामध्ये त्याची आवड कमी होत चालली आहे.

*** अभ्यास क्षेत्र :-**

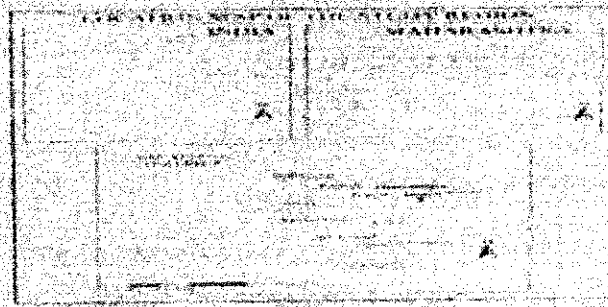
शहराच्या संशोधनामध्ये हपरी या शहराची अभ्यासासाठी निवड केली आहे. महाराष्ट्रातील पश्चिम महाराष्ट्रामध्ये कोल्हापूर जिल्ह्यामध्ये हपरी हे शहर आहे. हपरी हे शहर पंचगंगा नदीच्या खोऱ्यात वसलेले आहे. हपरी या शहराचे अक्षावृत्तीय स्थान 16° 37' उत्तर व

*** अभ्यास क्षेत्र :-**

शहराच्या संशोधनामध्ये हपरी या शहराची अभ्यासासाठी निवड केली आहे. महाराष्ट्रातील पश्चिम महाराष्ट्रामध्ये कोल्हापूर जिल्ह्यामध्ये हपरी हे शहर आहे. हपरी हे शहर पंचगंगा नदीच्या खोऱ्यात वसलेले आहे. हपरी या शहराचे अक्षावृत्तीय स्थान 16° 37' उत्तर व रेखावृत्तीय स्थान 74° 23' पूर्व रेखांश आहे.

हपरी हे शहर तालुक्याच्या ठिकाणापासून दक्षिणेस 15 कि.मी. वर व कोल्हापूर पासून आग्नेयस 24 कि.मी. अंतरावर आहे. हपरी शहरापासून जवळच कागल व इन्डलवंदजी ही औद्योगिक शहरे आहेत. जवळच कागल MID.C आहे. हे शहर समुद्रसपाटीपासून 574 मीटर उंचीवर आहे.

या शहराची लोकसंख्या 2011 नुसार 28953 एवढी असून 14653 पुरुष व 14300 स्त्रीय आहेत. या शहरातील लिंग गुणोत्तर 973 एवढे आहे. व साक्षरता 85% आहे.



*** संशोधनाची उद्दिष्टे :-**

1. चांदी व्यवसायाचा उच्च शिक्षणावर झालेला परिणाम अभ्यासणे.
2. हपरी शहरातील लोकसंख्येची साक्षरता अभ्यासणे.

3. हुपरी प्रहरातील उच्च शिक्षणाची सद्यः स्थिती अभ्यासणे.

* संशोधन पध्दती :-

प्रस्तुत संशोधनासाठी कु्यम साधन सामग्रीचा वापर केला असून आकडेवारी संकलित करण्यासाठी विविध संदर्भग्रंथ, मासिके, शासकीय अहवाल, कृतपत्रे, शोध प्रबंध यांचा वापर केला आहे.

* मूहल्लिके :

1. चांदी व्यवसायाचा उच्च शिक्षणावर परिणाम झाला आहे.
2. चांदी व्यवसायामुळे रोजगार निर्माण झाला आहे.
3. चांदी व्यवसायामुळे उच्च शिक्षणाचे प्रमाण कमी झाले आहे.

* शोधनिव्वंयातील मर्यादा :-

1. प्रस्तुत संशोधनात फक्त हुपरी प्रहरातील उच्च शिक्षणाचा अभ्यास केला आहे.
 2. सत्त संशोधनामध्ये 2001 आणि 2011 च्या जनगणनेच्या विचार केला आहे.
- हुपरी प्रहरामध्ये एक वरिष्ठ महाविद्यालय आहे आणि उच्च माध्यमिक विद्यालय 5 आहेत. वरिष्ठ महाविद्यालय एक असल्यामुळे येथील विद्यार्थी शिक्षणासाठी कगल, इचलकरंजी, कोल्हापूर येथे जातात. हुपरी मधील जनगणना 2001 चा 2011 चा विचार करता उच्च शिक्षण घेणाऱ्या लोकरंचे प्रमाण कमी झालेले आढळून येते. हुपरी नगरीमध्ये चांदी व्यवसाय हा फार पूर्वीपासून चालत आला आहे. या व्यवसायामध्ये प्रत्येक घरातील व्यक्ती शिक्षण न घेता फक्त अनुभववावर नोकरी, व्यवसाय करू शकते. त्यामुळे उच्च शिक्षणाकडे वळू झालेले आहे. आणि उच्च शिक्षणासाठी बाहेर गावी जावे लागत असल्यामुळे व दिवसाला चांदी व्यवसायामध्ये 200 ते 300 मिळत असल्यामुळे तेथील युवक व युवती या व्यवसायामध्ये गुंतलेल्या आहेत.

* निष्कर्ष :-

1. प्रत्येक घरामध्ये अल्प भांडवलवावर व्यवसाय चालू करू शकतात. म्हणून चांदी व्यवसायामध्ये असणाऱ्या लोकरंची संख्या जास्त आहे.
2. 2001 च्या जनगणना साक्षरतेपेक्षा 2011 च्या जनगणनेनुसार साक्षरतेमध्ये उच्च शिक्षणाचे प्रमाण घटलेले दिसून आले.
3. रोजगाराची संधी उपलब्ध नसल्यामुळे व हा व्यवसाय पारंपारिक असल्यामुळे या व्यवसायामध्ये तरुण-तरुणी गुंतलेल्या आहेत.
4. या व्यवसायासाठी उच्च शिक्षणाची आवश्यकता नाही.
5. या व्यवसायामुळे येथील लोकरंचा आर्थिक, सामाजिक दर्जा सुधारलेला आहे.
6. येथील चांदी व्यवसायासाठी बाहेर गावाहून आलेल्या लोकरंची संख्या जास्त आहे. त्यामुळे ते लोक आपल्या उपोजेवीकेसाठी आले असल्यामुळे आपल्या पाल्यांना या व्यवसायातच मदत म्हणून घेतात.

* उपाययोजना :

1. या प्रहरातील लोकरंना व्यवसाया बरोबर उच्च शिक्षणाचे महत्व पटवून देणे गरजेचे आहे.
2. उच्च शिक्षणामुळे व्यक्तीचा सामाजिक, राजकीय, आर्थिक, व व्याक्तेमत्व विकस होऊन ती व्यक्ती प्रगत होते हे पटवून देणे गरजेचे आहे.
3. वरिष्ठ महाविद्यालयाची आवश्यकता आहे. कारण येथे एकत्र कला व वाणिज्य शाखेचे शिक्षण देणारे महाविद्यालय आहे. विज्ञान शाखेसाठी विद्यार्थ्यांना बाहेर गावी जावे लागते.

* संदर्भग्रंथ :

- 1) Encyclopaedia of Britanica (1991); London.
- 2) पवार, पाटील, आडसूळ, फुले (1997): नागरी भूगोल, सप्रेम प्रकाशन, कोल्हापूर.
- 3) खतीब. के.अ. (2015) संशोधन पध्दती